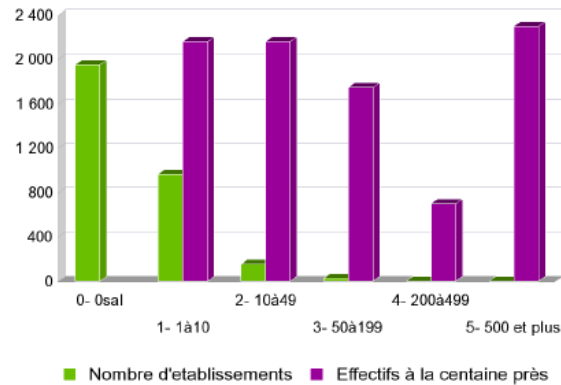


OAD TERRITOIRE : Zone d'emploi Chinon

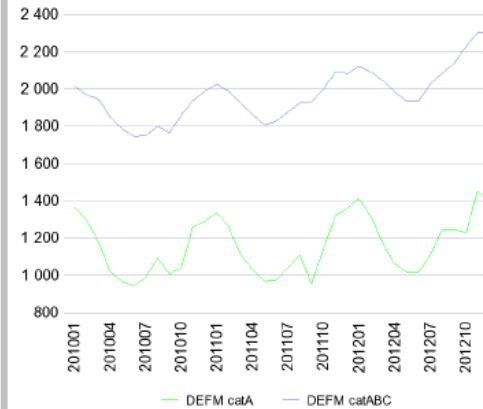
Principaux établissements employeurs (Insee - SIRENE 2011)

Raison sociale	Libellé NA38	Effectifs à la centaine près
ELECTRICITE DE FRANCE	Production et distribution d'électricité, de gaz, de vapeur et d'air conditionné	1 567
CENTRE HOSPITALIER DU CHINOIS	Activités pour la santé humaine	1 140
ENDEL	Autres industries manufacturières : réparation et installation de machines et d'équipements	300

Etablissements et effectifs par taille (Insee - SIRENE 2011)



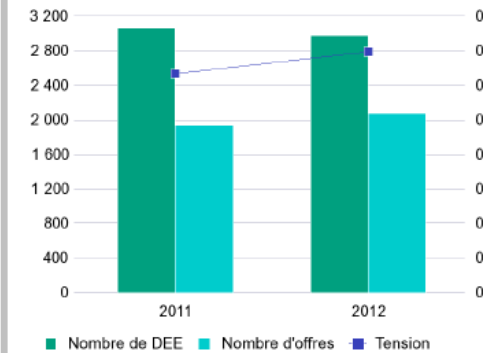
Evolution de la demande d'emploi en fin de mois (Dares - Pôle emploi)



Taux de chômage (Insee)



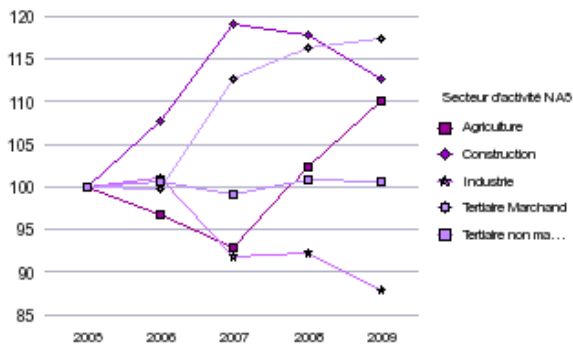
Evolution des offres et des demandes (Dares - Pôle emploi)



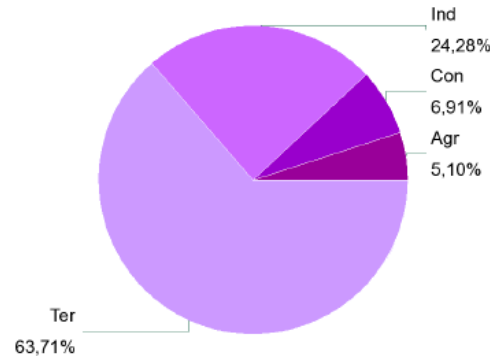
Conjoncture (Dares - Pôle emploi) :

	2011T2	2012T2
DEFM. A	1 361	1 397
DEFM. ABC	2 083	2 303
Poids des seniors	22,8	22,84
Poids des jeunes	21,6	22,28
Poids des femmes	54,2	56,27
Poids des DELD	32,02	34,91

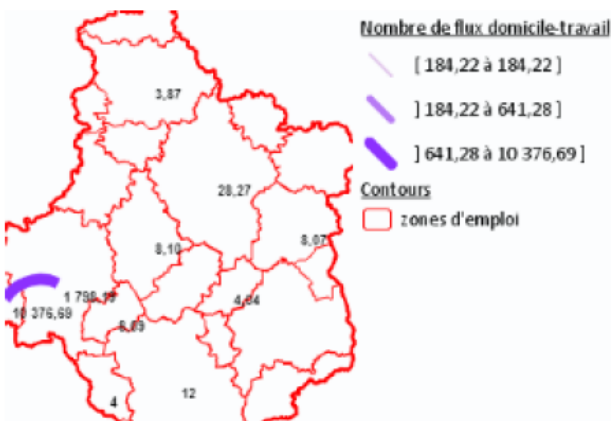
Evolution des effectifs salariés - Indice base 100 en 2005 (Insee - ESTEL)



Répartition des effectifs par secteur d'activité (Insee - ESTEL 2010)



Flux du lieu de domicile vers le lieu de travail (Insee - RP)



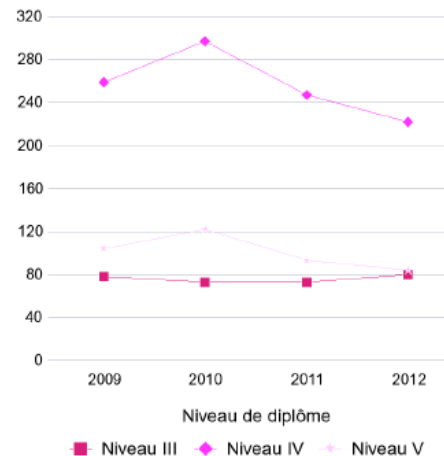
Conjoncture :

Estimations trimestrielles d'emploi salarié (Urssaf)	2011T1	2013T1
AUTRES SERVICES	3 153	3 179
BTP	833	847
COMMERCE	1 340	1 361
HCR	362	368
INDUSTRIE	3 018	3 265

Estimations trimestrielles de l'emploi salarié (Urssaf)	2011T1	2013T1
Zone d'emploi	8 706	9 020

Intérim (Directe)	2011_09	2012_09
Zone d'emploi	6 227,8	5 135,2
Région	29 936,6	24 297,7

Evolution des effectifs inscrits en formation professionnelle, hors enseignement agricole (Rectorat)



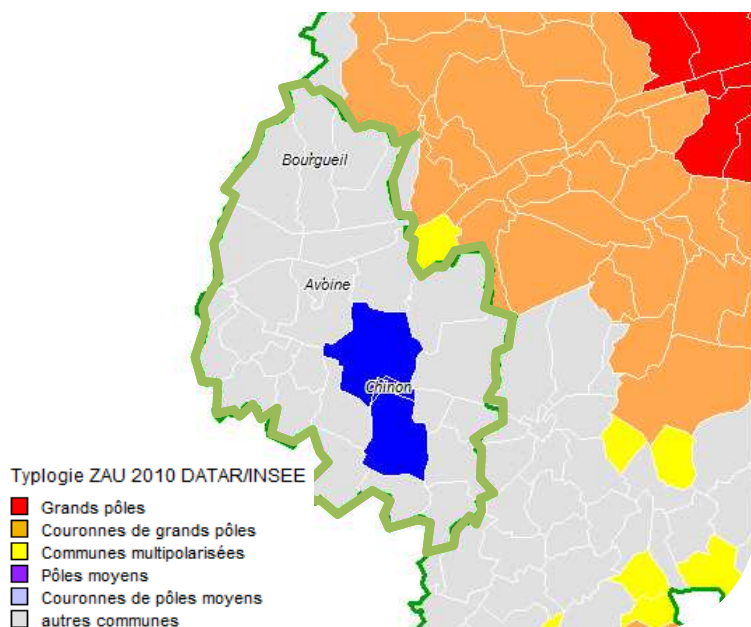
Les principaux domaines de formation (Rectorat - DRAAF 2012)

Domaines	Entrants
Logistique	48
Maintenance auto-moto-agri	34
Gestion administration des entreprises	32
Maintenance industrielle	31
Commerce	30

Conjoncture

APPRENTISSAGE :
Indre et Loire - fin avril 2013
 Campagne 2012/2013
Contrats signés : 3 343
Evolution N-1 : - 2,1 %
 Source : Directe Centre

Zone d'Emploi de Chinon – Typologie ZAU (DATAR-INSEE 2010)



Caractéristiques de la zone d'emploi (RP 2010) :

- 38 885 habitants en 2010 (soit une évolution annuelle moyenne de **0 %** par rapport à 1999, contre +0,4 % en région)
 - Solde naturel : **0 %**
 - Solde migratoire : **0 %**
- **21,5 %** de la population âgée de plus de 65 ans (18,9 % en région) ; **27,4 %** de la population âgée de moins de 25 ans (29,5 % en région)
- Stagnation de la population active de **- 0,1 %** entre 1999 et 2010, contre + 6 % en région
- Les CSP dites « supérieures et intermédiaires » sont autant représentées dans la zone qu'en région (36,6 % des emplois). Davantage de retraités qu'en région (+ 3,7 pts)
- 40,1 % de la population non scolarisée à un niveau inférieur au niveau V (37,3 % en région)
- Un territoire marqué par le secteur de l'énergie, avec la centrale nucléaire d'Avoine (environ 1600 salariés) et la sous-traitance liée au nucléaire, l'agriculture (vignes) et le tourisme (Parc Naturel régional Loire-Anjou-Touraine).

CONSTAT

Contrairement aux autres zones de l'Indre-et-Loire qui enregistrent une hausse du nombre d'habitants, la population de la zone de Chinon stagne entre 1999 et 2010. En effet, dans le chinonais, le taux de natalité est identique au taux de mortalité, et les entrées sur le territoire sont aussi nombreuses que les sorties.

Néanmoins, la population y apparaît significativement plus vieille qu'en moyenne, les retraités représentant un tiers de la population de la zone (33,7 % contre 30 % en région) et la part des personnes âgées de 75 ans et plus atteignant 12 % (10,2 % en moyenne).

Le vieillissement de la population s'accompagne de fait d'un nombre croissant de départs à la retraite. Ces départs, associés à une stagnation de la population, participe ainsi au léger repli du nombre d'actifs constaté sur le territoire (- 0,1 % entre 1999 et 2010), à l'inverse des autres zones du département. Néanmoins, le territoire reste attractif auprès d'un certain nombre d'actifs non résidents qui viennent y travailler, grâce notamment à la présence de la Centrale nucléaire d'Avoine et aux entreprises de sous-traitance liées au nucléaire (la zone compte 107,5 emplois pour 100 actifs résidents).

Le niveau de formation, apparaît également significativement plus faible sur Chinon. Effectivement, la zone compte davantage de personnes non diplômées (20,6 % contre 17,9 % en région), et moins souvent de titulaires de diplômes de l'enseignement supérieur long (6,9 % contre 9,3 % en moyenne). Notons cependant que malgré ce niveau de formation sensiblement inférieur à la moyenne régionale, les professions intermédiaires sont bien représentées localement (26,5 % des emplois, 24,6 % en région), encore une fois, principalement en lien avec les activités nucléaires nécessitant de hautes qualifications.

Dans un contexte économique peu favorable, le tissu économique local a tout de même continué de créer des emplois en 2012. Cette relative dynamique est principalement portée par le secteur de l'énergie qui profite également aux activités connexes et de sous-traitance industrielle liées à la filière nucléaire.

Fort de cette dynamique, la zone de Chinon est la zone d'emploi sur laquelle on enregistre d'ailleurs la plus faible progression de la demande d'emplois en fin de moi de catégorie A (+2,7 sur un an, la courbe du chômage apparaît même s'être retournée depuis début 2013). Notons cependant que cette dynamique locale entraîne par la même une hausse des tensions sur le marché du travail : les métiers du bâtiment (gros œuvre principalement) et travaux publics, ainsi que les métiers qualifiés de l'industrie (métallurgie, process, maintenance) étant particulièrement touchés.

ENJEUX

→ Située au croisement des régions Centre, Poitou-Charentes et Pays-de-la-Loire, la zone d'emploi de Chinon souffre d'un manque d'attractivité qui se traduit par l'inexistence de dynamiques démographiques. Face au vieillissement de la population ainsi qu'à la diminution du volume de jeunes entrant dans la vie active, il convient de s'interroger sur la capacité de renouvellement de l'activité économique de la zone.

→ Présentant une spécificité industrielle essentiellement structurée autour de la Centrale nucléaire d'Avoine (1600 salariés), le territoire a été moins impacté par la dégradation de la conjoncture que d'autres zones. La filière nucléaire a continué à créer des emplois permettant ainsi de maintenir un taux de chômage inférieur à la moyenne départementale et régionale. La mise en place du plan Grand Carénage d'EDF apparaît de plus comme une véritable opportunité pour les entreprises concernées, avec le recrutement dès 2014 de chaudronniers, mécaniciens, spécialistes de la robinetterie et du bâtiment (à noter que le grand carénage pourrait être décalé). A court ou moyen terme, le potentiel de créations d'emplois spécifiques à la filière restera important, plusieurs centaines d'emplois seront à pourvoir (un pôle nucléaire s'est d'ailleurs développé autour de la maintenance industrielle (ENGEL GDF Suez) et d'un centre de formation aux métiers de la maintenance industrielle - début 2013, des stagiaires ont entamé une formation individualisée aux métiers de la logistique nucléaire).

→ L'identification et l'appui des nouveaux relais du développement local constituent également un enjeu d'importance pour le chinonais. Des pistes de développement semblent déjà clairement identifiées, notamment dans les filières bois, de la plasturgie ou encore du tourisme. Les attraits du territoire pour son patrimoine historique et ses domaines viticoles constituent des facteurs favorables à la croissance du secteur touristique et des activités qui y sont liées telles l'hôtellerie-restauration et le commerce. Par ailleurs, le secteur des services à la personne se développe, en réponse aux besoins croissants en provenance notamment des seniors résidant sur le territoire.

→ Enfin, une analyse et une gestion de la saisonnalité pourrait être un facteur déterminant dans la réussite future du territoire. La mise en place de boucle saisonnière pourrait en effet permettre de sécuriser les parcours professionnels de bon nombre de saisonniers et faciliter l'accès à une main d'œuvre qualifiée par les entreprises locales.