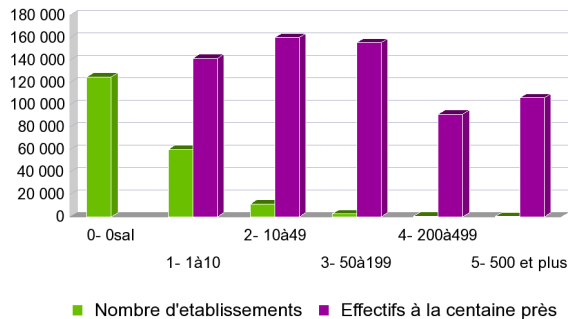


OAD TERRITOIRE : Région Centre

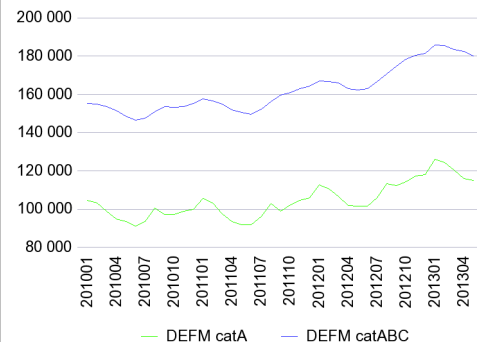
Principaux établissements employeur (Insee - SIRENE 2011)

Raison sociale	Libellé NA38	Effectifs à la centaine près
SOC NAT DES CHEMINS DE FER FRANCAIS	Transports et entreposage	11 289
LA POSTE	Transports et entreposage	9 135
ELECTRICITE DE FRANCE	distribution d'électricité, de gaz, de vapeur et	6 049
CENTRE HOSPITALIER GENERAL DE CHARTRES	Activités pour la santé humaine	4 324

Etablissements et effectifs par taille (Insee - SIRENE 2011)



Evolution de la demande d'emploi en fin de mois (Dares - Pôle emploi)



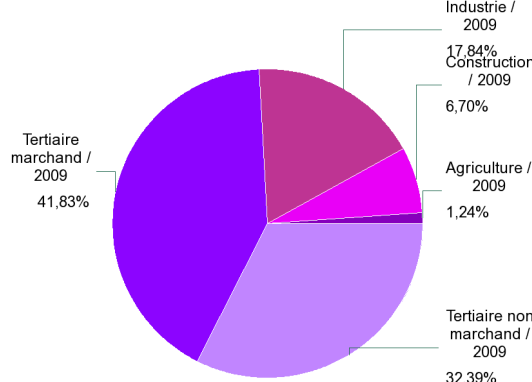
Taux de chômage (Dares - Pôle emploi)



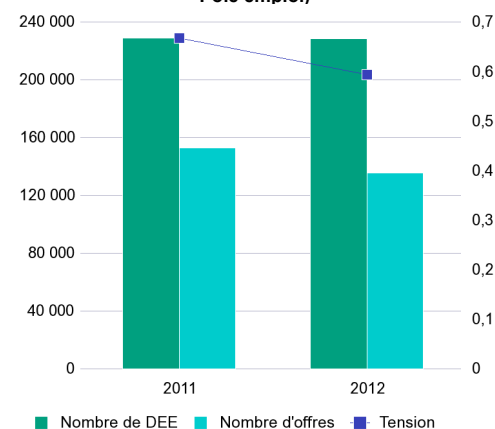
Evolution des effectifs salariés - Indice base 100 en 2005 (Insee - ESTEL)



Répartition des effectifs par secteur d'activité (Insee - ESTEL 2010)



Evolution des offres et des demandes (Dares - Pôle emploi)



Conjoncture (Dares - Pôle emploi) :

	201205	201305
DEFM. A	101 629	114 857
DEFM. ABC	162 419	180 223
Poids des seniors	22,06	22,71
Poids des jeunes	15,36	15,49
Poids des femmes	51,41	51,22
Poids des DELD	37,41	40,22

Migration domicile-travail des personnes résidants en région centre (Insee - RP)

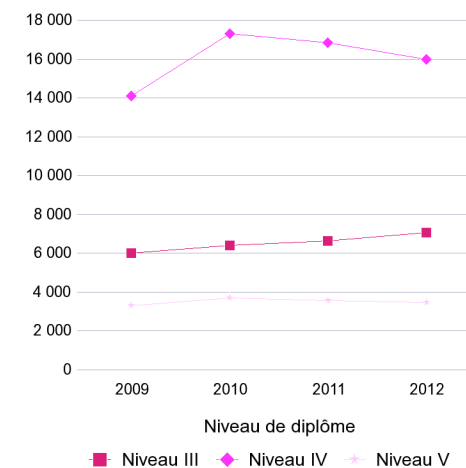
Région de lieu de travail	Nb de flux
Centre	961 973,7
Île-de-France	66 588,8
Bourgogne	6 945,18
Pays de la Loire	4 833,3
Poitou-Charentes	3 399,7
Haute-Normandie	2 823
Rhône-Alpes	1 173,3
Auvergne	1 139,87
Basse-Normandie	1 128,71
Limousin	930,3

Conjoncture :

Estimations trimestrielles d'emploi salarié (Urssaf)	2011T1	2013T1
AUTRES SERVICES	285 056	282 313
BTP	60 068	57 730
COMMERCE	105 328	104 048
HCR	26 838	26 383
INDUSTRIE	155 443	151 089
Total Région	632 733	621 563

Intérim (Directe)	2012_03	2013_03
Région	25 150	23 514,2

Evolution des effectifs inscrits en formation professionnelle, hors enseignement agricole (Rectorat)



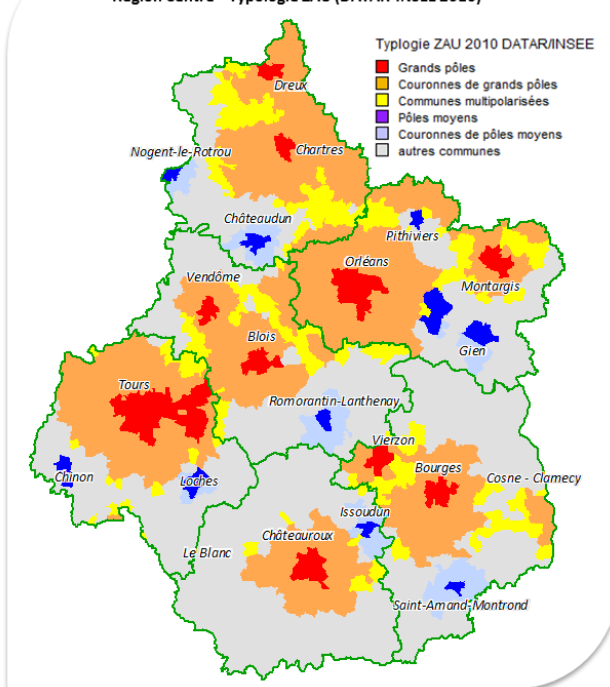
Les principaux domaines de formation (Rectorat - DRAAF 2012)

Domaines	Entrants
Commerce	2 378
Gestion administration des entreprises	2 014
Services aux particuliers et aux collectivités	1 346
Electricité - Electronique	1 005
Agriculture - Production animales - Elevage	616

Conjoncture :

Domaines	Entrants
Commerce	2 378
Gestion administration des entreprises	2 014
Services aux particuliers et aux collectivités	1 346
Electricité - Electronique	1 005
Agriculture - Production animales - Elevage	616

Région Centre – Typologie ZAU (DATAR-INSEE 2010)



Principales caractéristiques de la région:

- 2 548 065 habitants en 2010 (soit une évolution annuelle moyenne de + 0,4 % par rapport à 1999)
 - Solde naturel : + 0,2 %
 - Solde migratoire : + 0,2 %
- 18,8 % de la population âgée de plus de 65 ans ; 29,5 % de la population âgée de moins de 25 ans
- Croissance de la population active de + 6 % entre 1999 et 2010
- En hausse de 4,4 pts par rapport à 1999, la part des retraités représente 30 % de la population de 15 ans et plus en 2010 (26,4 % en France métropolitaine). Les CSP dites « supérieures et intermédiaires » sont comparativement moins représentées en région qu'à l'échelle nationale (20,1 % contre 22,8 % en 2010). En revanche la catégorie « ouvriers » est surreprésentée (18,2 % en région centre 14,7 % pour la France).
- 37,3 % de la population non scolarisée a un niveau inférieur au niveau V (34,8 % à l'échelle nationale)

CONSTAT

Bien que la population régionale continue d'augmenter grâce à un excédent naturel et migratoire, le rythme de croissance démographique ralentit. L'évolution de la population régionale est aujourd'hui principalement marquée par une forte augmentation du nombre de personnes âgées de plus de 60 ans, qui se traduit par l'augmentation du nombre de retraités. D'ailleurs, selon le scénario central du modèle prospectiviste de l'Insee (Omphale), la part des 60 ans et plus pourrait représenter plus du tiers de la population régionale d'ici 2040.

Alors que le taux d'activité progresse également (+1.9 pt sur la période), l'emploi évolue de son côté de manière bien plus contrastée. Entre 2005 et 2010, l'emploi maintenait une croissance positive pour la construction et le tertiaire, l'industrie et l'agriculture apparaissant en très nette perte de vitesse.

La dégradation de l'environnement économique accompagnée de l'entrée de la France en récession ont impacté significativement l'économie régionale. 6^{ème} région industrielle de France (production de médicaments, cosmétiques, caoutchouc industriel ou encore production d'électricité) et 5^{ème} région pour la sous-traitance industrielle (automobile, aéronautique), le Centre enregistre des destructions d'emploi plus importantes qu'au niveau national pendant la crise économique. Les activités de sous-traitance industrielles sont en effet celles qui ont enregistré la plus forte baisse de l'emploi, principalement sanctionnée par le fléchissement des carnets de commandes des principaux donneurs d'ordre. Néanmoins, notons que cette décroissance de l'emploi salarié privé n'est pas spécifique à l'industrie. Elle est valable en région Centre pour tous les secteurs d'activité entre le 1^{er} trimestre 2011 et le 1^{er} trimestre 2013.

Egalement marquée par l'augmentation des défaillances d'entreprises, l'activité économique régionale enregistre un taux de chômage s'approchant peu à peu du niveau national (9,7% au T4 2012 contre 10,2%). L'analyse des indicateurs du marché du travail indique une forte hausse des demandeurs d'emploi en fin de mois de catégorie A depuis la fin du premier semestre 2012. Alors que le nombre d'offres d'emplois enregistrées diminue en 2012, des situations de tension persistent sur le marché du travail, notamment sur certains métiers industriels et de services (métiers de la santé, hôtellerie-restauration entre autres).

L'analyse de la structure économique du territoire explique en partie les difficultés qui peuvent être rencontrées sur le marché du travail, avec des recruteurs de plus en plus exigeants, et une main d'œuvre peu qualifiée. La présence marquée de l'industrie et du BTP sur le territoire, se caractérisant par une surreprésentation des ouvriers et une moindre représentation des fonctions métropolitaines, entraîne un niveau de formation inférieur à la moyenne nationale (37,3 % de la population n'a pas atteint le niveau V en région Centre contre 34,8 % en France métropolitaine). La proximité de l'Île de France favorise également le départ des CSP supérieures hors de la région.

ENJEUX

Particulièrement impacté par la dégradation de la conjoncture et les évolutions concurrentielles liées à la globalisation de l'économie, le niveau d'activité de l'industrie régionale peine à s'infléchir. La région se distingue toutefois par la présence de filières qui semblent mieux résister aux aléas conjoncturels (cosmétique, parfumerie, pharmacie), grâce entre autre à l'émergence d'une synergie entre les entreprises, les organismes de formation et les centres de recherche, sous l'impulsion de clusters et pôles de compétitivité à vocation nationale et internationale. **Malgré l'environnement économique, les difficultés de recrutement qui persistent sur un certain nombre de métiers industriels interpellent sur la capacité à maintenir sur le territoire les qualifications et les compétences souvent indispensables au développement, voire au maintien de certaines activités en région.**

L'économie présentielle, qui constitue l'autre principal moteur du développement régional, est principalement portée par les activités de services à la personne qui connaissent une évolution positive, liée à l'augmentation des besoins d'une population vieillissante et de plus en plus dépendante. Dans une région souffrant d'une carence en matière d'offre de soins, la pénurie observée des professionnels de santé et les difficultés de recrutement qui y sont liées constitue une problématique centrale pour la région. **La capacité du territoire à soutenir la croissance des autres activités de la sphère présentielle comme le secteur du tourisme et d'en saisir les potentialités en termes d'emplois constitue un réel enjeu.** Principalement porté par la présence d'un patrimoine culturel riche et de renommée internationale, l'activité touristique se diversifie et offre de nouveaux débouchés notamment en lien avec le tourisme d'affaire, fluvial ou encore le tourisme itinérant (La Loire à Vélo), sans oublier les créations d'emplois dans les secteurs connexes tels l'hôtellerie et la restauration.

Enfin, le durcissement des réglementations nationales et européennes en matière de protection de l'environnement et de réduction de l'empreinte écologique, participe à l'essor des métiers « verts » dans de nombreux secteurs (agriculture, BTP, transport, émergence et structuration d'une filière bois en région). Ces évolutions s'accompagnent d'un besoin de formation et de professionnalisation croissant. **L'enjeu pour la région sera d'identifier clairement les compétences et qualifications attendues afin de mieux répondre aux besoins et nouvelles opportunités d'emplois.**