

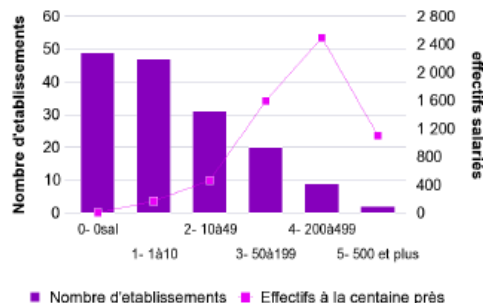
1. Principaux établissements employeurs (Insee - Sirene)

Raison sociale	Libellé zone 2010	Effectifs à la centaine près
DELPHI CONNECTION SYSTEMS FRANCE	Chartres	600
FAGORBRANDT SAS	Orléans	500
PHILIPS FRANCE	Chartres	400

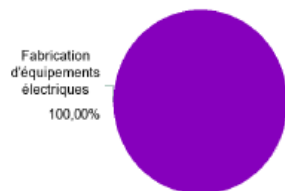
2. Evolution des établissements du secteur (Insee - Sirene)



3. Etablissements et effectifs par taille d'établissement (Insee - Sirene)



4. Répartition des effectifs selon l'activité (Insee)



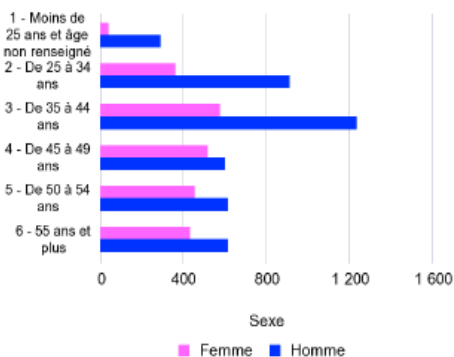
5. Evolution des effectifs salariés (Insee - Estel)



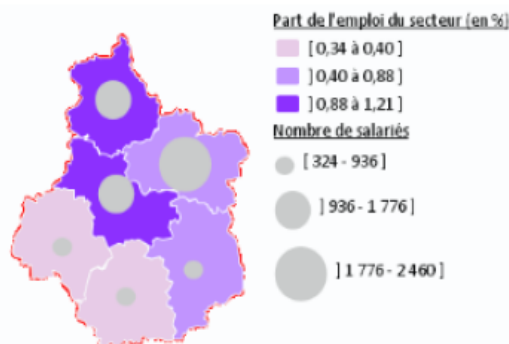
6. Evolution des effectifs ETP en intérim (Directe)



7. Répartition des salariés par tranche d'âge et sexe (Insee - DADS)



8. Cartographie de la répartition de l'emploi salarié



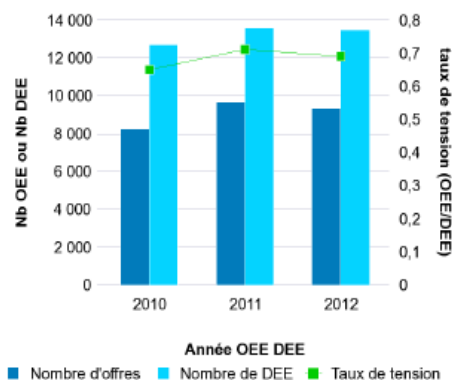
9. Répartition des salariés du secteur dans les 3 principaux domaines professionnels (Insee - DADS)

Libellé Domaine professionnel	Nombre de salariés
Electricité, électronique	2 376
Mécanique, travail des métaux	1 032
Industrie de process	732

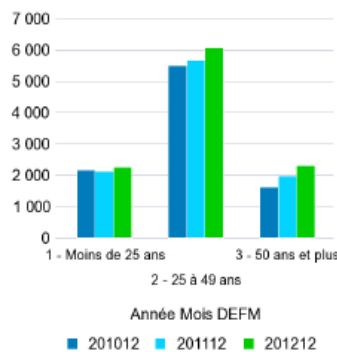
10. Répartition des salariés du secteur dans les 3 principales familles professionnelles (Insee - DADS)

Libellé Famille professionnelle	Nombre de salariés
Ouvriers non qualifiés de l'électricité et de l'électronique	1 428
Techniciens et agents de maîtrise de l'électricité et de l'électronique	876
Ouvriers qualifiés travaillant par enlèvement de métal	540

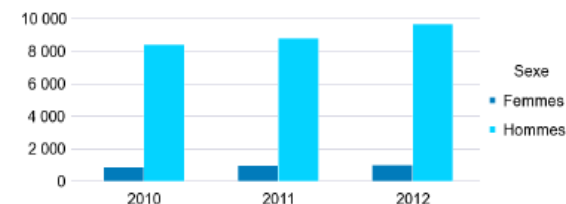
11. Evolution des OEE et des DEE (Dares, Pôle Emploi)



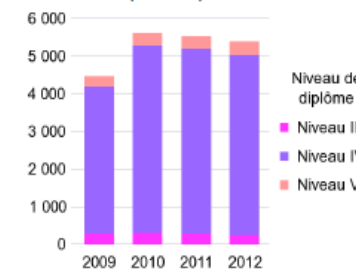
12. Evolution par tranche d'âge de la demande d'emploi en catégorie ABC (Dares, Pôle Emploi)



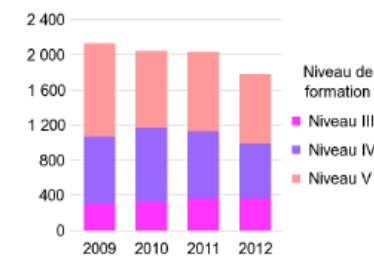
13. Evolution des demandeurs d'emploi de catégorie ABC, selon le sexe (Dares, Pôle Emploi)

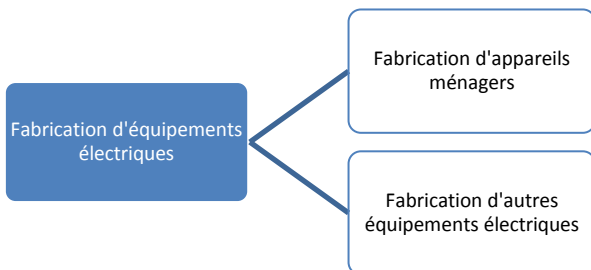


14. Evolution du nombre d'inscrits en formation initiale professionnelle, par niveau de formation (Rectorat)



15. Evolution du nombre d'apprentis, par niveau de formation (Région Centre)





Chiffres clés du secteur

- **Nombre total d'établissements du secteur en 2012 = 161**
- 115 établissements employeurs (71,4 %) ; les établissements de moins de 10 salariés représentent 59,6 % des établissements employeurs
- **Nombre total d'emplois salariés du secteur en région Centre en 2012 = 7 680** soit 0,8 % de l'emploi régional (source DADS)
 - 38,1 % de femmes
 - 4,5 % de jeunes de moins de 25 ans
 - 30,7 % âgés de 50 ans et plus
- **Nombre de DEFM catégorie ABC à la recherche d'un emploi du domaine professionnel « Electricité-Electronique » = 13 547** (source: Dares – Pôle emploi / octobre 2013)
 - 9,6 % de femmes
 - 21,3 % de jeunes de moins de 25 ans
 - 22,2 % âgés de 50 ans et plus
 - 40,5 % de demandeurs d'emploi de longue durée
- **5374 inscrits en formation initiale professionnelle à la rentrée 2012 (3,1% de femmes)**
- **1782 inscrits en apprentissage**

CONSTAT

Le secteur comprend la fabrication de produits destinés à la production, à la distribution et à l'utilisation d'électricité. Il inclut également la fabrication d'appareils électriques d'éclairage, d'appareils électriques de signalisation et d'appareils électroménagers. La région Centre compte 161 établissements du secteur. 7 680 personnes travaillent dans 115 établissements employeurs. Près de 75 % des salariés sont concentrés dans 11 établissements dont les principaux sont Fagorbrandt SAS, Delphi Connection systems France, Philips France, Maquet SA, Metalor Technologies France, etc. L'emploi du secteur est particulièrement surreprésenté dans les zones d'emploi de Vendôme, Chartres, Orléans, Romorantin, Bourges et Vierzon.

78 % des effectifs se répartissent autour de quatre activités : la fabrication d'appareils d'éclairage électrique (26 % des effectifs dans 26 établissements), la fabrication d'appareil électroménager (20 % dans 6 établissements), la fabrication de matériel d'installation électrique (18 % dans 9 établissements) et la fabrication de moteurs, génératrices et transformateurs électriques (14% des effectifs).

Le secteur connaît des difficultés à résister à la concurrence des pays à faible coût de main d'œuvre. Par ailleurs, la demande se transforme en lien avec les incitations réglementaires en faveur des économies d'énergie (fabrication d'appareil d'éclairage), ainsi que par l'évolution d'habitus des ménages en ce sens (performance énergétique des appareils électroménagers).

L'emploi du secteur connaît une diminution de -4 % en moyenne par an entre 2008 et 2012, n'épargnant aucune activité et touchant particulièrement les ouvriers non qualifiés. De nombreux sites sont en difficultés à l'exemple de celui du groupe Philips à Lamotte Beuvron (41), l'usine d'appareil de cuisson FagorBrandt à Vendôme-Saint-Ouen (41), même le groupe Vergnet, l'unique fabricant français d'éolienne, s'inquiète pour son avenir.

Représentant 30 % des effectifs, les métiers du domaine électricité-électronique représentent le cœur de métier du secteur. Le marché du travail dans ces métiers est sensible à la conjoncture de l'emploi, les hausses de demandeurs d'emploi faisant écho aux suppressions d'emploi.

Néanmoins, les métiers industriels qualifiés les plus recherchés par le secteur sont en tension. Les entreprises rencontrent potentiellement des difficultés de recrutement sur les métiers de techniciens et agents de maîtrise de l'électricité-électronique (taux de tension 1,12) mais aussi d'ouvriers qualifiés travaillant par enlèvement de métal (0,94). Très sensible à la conjoncture de l'emploi, les ouvriers non qualifiés de l'électricité-électronique connaissent des tensions cycliques.

ENJEUX

Malgré des diminutions d'emplois dans le secteur, des tensions se maintiennent sur les métiers industriels qualifiés. Elles s'expliquent par une déformation par le haut de la structure des qualifications et par l'importance des départs en retraite. Parallèlement, les inscrits en formation professionnelle initiale et par apprentissage ne cessent de diminuer.

Le maintien d'une industrie régionale compétitive dans ce secteur passe par le **maintien de compétences techniques pointues et la diversification vers des segments de marché porteurs** tel que la production d'appareil d'éclairage éco performant en lien avec la RT 2012 dans le bâtiment (LED, Ballasts électroniques A1 et A2 Tubes fluos T5) ou encore vers la production de connecteurs pour avion à l'image de Radiall.

L'anticipation du secteur à s'intégrer au sein d'une économie circulaire en adoptant au plus tôt l'écoconception et l'écotraitement des produits apparaît comme une démarche offensive, portée aujourd'hui notamment par le groupement Interprofessionnel des Fabricants d'Appareils d'équipement Ménager (GIFAM).

Une veille particulière reste de mise pour faire face aux **éventuelles restructurations dans les zones d'emplois à risque** (forte concentration des salariés du secteur) : Vendôme, Chartres, Orléans, Romorantin, Bourges et Vierzon.